



MANUAL LEVER/CRANK PUMP MANUELLE HANDPUMPE

Version 24.03

GB OPERATING INSTRUCTIONS **DE** BEDIENUNGSANLEITUNG



AdBlue®[®] HEBELPUMPE 500 ¹
AdBlue®[®] LEVER PUMP 500 ¹
(DPY01156-4)



HEBELPUMPE 350 ²
LEVER PUMP 350 ²
(DPY01132)



KURBELPUMPE S70 ³
CRANK PUMP S70 ³
(DPY01131)



KURBELPUMPE R70 ⁴
CRANK PUMP R70 ⁴
(DPY01130)

*AdBlue®, a registered trademark / eingetragenes Warenzeichen of / vom Verband der Automobilindustrie e. V.

Technical changes, misprints and mistakes reserved! Newest information about our products can be found online.
Technische Änderungen, Druckfehler und Irrtümer vorbehalten! Aktuelle Informationen zu unseren Produkten finden Sie auf:
<http://www.profi-pumpe.de>

2 English

CONTENTS

1. Introduction	2
2. In general	2
3. Operation	3
4. Application and features	3
5. Servicing	4
6. Guarantee regulations	4
7. Security tips	4-5
8. Recognising and repairing of mistakes	5
9. Notes on Product Liability	5
10. EU Declaration of Conformity	5
11. Connection	10
12. Technical Data	12

SAFETY INSTRUCTION AND WARNINGS



Please read the user manual before using the pump



Protective gloves



Warning sign

1. INTRODUCTION

We would like to congratulate you on the purchase of our manual **lever/crank pump**. We appreciate your trust. That's why functional security and operational safety stands on first place for us.



To prevent damage to persons or property, you should read this user manual carefully. Please observe all safety precautions and instructions for proper use of the pump. Failure to follow the instructions and safety precautions can result in injury or property damage. Please keep this manual with the instructions and safety instructions carefully in order to at any time you can restore them.

2. IN GENERAL

The pumps are developed according to the newest stand of technology, manufactured with much care and go under strict intensive controls – each pump is checked individually – rests of the check-fluid could be still inside the pump or on the package.

Transport damages are immediately to be reported to the package distributor and to us in written form. By transport with DHL please contact your local DHL office within 7 days.



IMPORTANT!

When using the pump, make sure there are no open flames, lighters, matches, cigarettes or similar things present around you. When operating suitable protective gloves must be worn.

These pumps are made for pumping clean liquids **ONLY!** The pumped liquid should not contain abrasive components. Abrasive components reduces pump life.

The pump is intended for occasional use, **NOT** for continuous use!






Attachment to a barrel
see page 11

3. OPERATION

1. Insert the suction pipes into drum can/container with corresponding liquid and fix the pump head with drum bung adaptor.
2. Place the pump head in appropriate position and fix the pump head firmly with lock nut.
3. Insert the discharge hose into the outlet spout and fasten them with a clip.
4. For version (3+4), pumps with crank, attach the crank handle and tighten it with the screw.
5. If a filter is supplied, it must be attached to the underside of the suction pipe.
6. Depending on the model, move the handle up and down quickly OR start cranking, until liquid starts pouring. Be careful not spill the liquid on the ground when pumping the liquid into the receiving tank.
7. For version (1), the AdBlue®* pump, turn the air vent counter-clockwise to stop siphoning.



4. APPLICATIONS & FEATURES

	AdBlue® LEVER PUMP 500 ¹ (DPY01156-4)	LEVER PUMP 350 ² (DPY01132)	CRANK PUMP S70 ³ (DPY01131)	CRANK PUMP R70 ⁴ (DPY01130)
Applicable liquids and fluids	Water, DEF(AdBlue®), oil, antifreeze, windshield washer fluids, mild detergents, lubricants, agricultural chemicals, etc.	Diesel, kerosene**, gear oil, engine oil, hydraulic oil, low viscosity grease and other non-corrosive liquids	Oils, Diesel, kerosene** lubricating oil, cooking oils and many other oils	Kerosene**, diesel fuel and low viscosity oil, water
Attention 	<u>not suitable</u> for pumping ignitable liquids like Gasoline, Diesel fuel, Petrol, Kerosene oil, Thinner, Solvent or flammable liquids etc.	Do NOT pump water or corrosive liquids with this pump		
	Abrasive liquids reduce the lifetime and damage the pump!			
Operation	manual up and down piston lever		manual circular movement via a hand crank	
Picture				

1. A unique toggle mechanism is incorporated in the handle linkage to correct piston shaft geometry to create smooth operation and also prevent premature piston shaft seal failure. 2" drum bung adaptor with lock nut
2. Selbsteinstellendes Teleskop-Saugrohr für flexibles Dosieren und Arbeiten.

* AdBlue®, a registered trademark of Verband der Automobilindustrie e. V.

** in compliance with the legal / country-specific regulations and safety policies

4 English

5. SERVICING



Under normal pumping conditions the pump requires no servicing.

But it is important to keep the suctions and delivery sections perfectly clean and free from all clogging.

The operating conditions and mode of operation must be designed so that the AdBlue® solution can not dry out and crystallize out in the pump. Before and after each pumping operation, the pump must be rinsed with clean water so that possible AdBlue® residues (salts) do not crystallize and damage the pump.

The following controls should be carried out regularly:

- Cleanness of the pump medium
- Deposits in and on the pump

In addition, the pump should be emptied, dripped with demineralised water and stored dry, in case of frost or during standstill periods longer than 30 minutes.

6. GUARANTEE REGULATIONS / STATUTORY WARRANTY

For all manufacturing and material defects, the statutory warranty applies. In these cases we take the replacement or repair of the pump. Shipping costs shall not be borne by our company, except as required by law. Please report the warranty on our service platform <http://www.profi-pumpe.de/service.php>.

We will inform you how to proceed with case-related. Please mark returns sufficient postage. Unfortunately not prepaid returns can not be accepted because they are filtered out before destination. We provide our service in Germany.

The warranty does not cover:

- in case of material wear (sealing rings, impeller wheels, impeller chambers)
- by unjustified interventions or changes in the pump
- by self-inflicted damages
- due to improper servicing and improper use
- by use with unsuitable liquids

Moreover, we give no damage compensation for secondary damages!

7. SECURITY TIPS



- Obey absolutely valid regulations on the electrical security
- When operating suitable protective gloves must be worn.
- Never run pump dry
- Never run pump against pressure
- Pumping of unsuitable liquids is prohibited
- Never pump liquid food products
- Before usage, check on the tightness of the hose clamps
- Pay attention to the max. liquid temperature of 35°C
- The pump may be used by children aged 8 years and above as well as persons with reduced physical, sensory or mental abilities or those who lack skills, experience and knowledge only if they are supervised. These aforementioned persons should only use the appliance while adhering to safe instructions and resulting dangers.
- Cleaning and maintenance must not be carried out by children without supervision.

THE MANUFACTURER EXPLAINS:

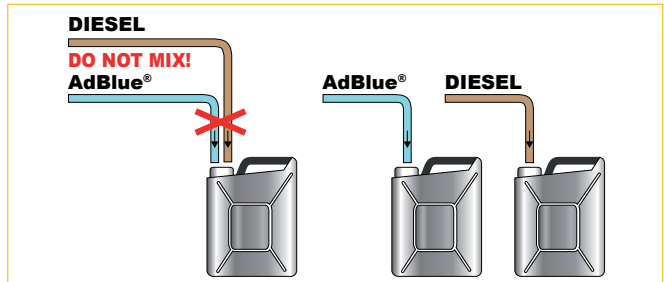
- To take over no responsibility in the case of accidents or damages on the basis of carelessness or disregard to the instructions in this book.
- To reject every responsibility for the damages which originate from the improper use of the pump.



**IMPORTANT!**

AdBlue®** may **not** be mixed directly with diesel in **any case**, because the chemical is injected from a separate tank into the exhaust system. Where ammonia is released, which reacts with the nitrogen oxides in the catalyst and converts to nitrogen and water vapor

AdBlue®* consists of 32.5% urea and 67.5 of demineralized water. AdBlue is odorless and non-toxic, not flammable, explosive or dangerous for the environment.

**8. RECOGNISING AND REPAIRING OF MISTAKES**

Problem	Possible causes	Solutions
The suction of the pump is not working	Leak in suction lines or connections	Check the suction pipe and all connections for tightness. Fill the suction hose and the pump. Suction hose must be laid in a constantly rising, so that air bubbles can escape towards the pump
Reduced flow	Tank liquid level too low.	Fill up the tank.
	By-pass valve jammed	Clean and re-assemble
	Air in the suction tube	Make sure that the suction tube is not damaged
	Leakage of liquid	Check the connectors and gaskets.
	The suction tube is resting on the bottom of the tank.	Raise the tube in the tank.
	Excessive suction height.	Lower the level of the pump.

9. NOTES ON PRODUCT LIABILITY

We point out, that we are only liable for damages under the Product Liability Act, which are caused by our units if no changes were made to the equipment. If repairs are carried out by our authorized service, we are only liable if original spare parts and accessories were used.

10. EU DECLARATION OF CONFORMITY

The undersigned, Amur S.à r.l., 36, Rue de la Gare, L-5540 Remich, certifies that the product named overleaf, namely **UNIVERSAL HANDPUMPE 500 (UNIVERSAL LEVER PUMP 500)** as placed on the market, complies with the relevant provisions listed below, the relevant EU harmonised directives and the EU standard for safety. This declaration of conformity applies insofar as no modifications are made to the product. The sole responsibility for issuing this declaration of conformity lies with the manufacturer.

The sole authorised person to keep the technical documents:
Amur S.à r.l. - 36, Rue de la Gare - L-5540 Remich

Signed for and on behalf of:
Amur S.à r.l.
Remich, 15.03.2024

i.V. Dipl. Phys. Peter Neumüller
Technical Manager

INHALTSVERZEICHNIS

1. Vorwort	6
2. Allgemeines	6
3. Inbetriebnahme	7
4. Anwendungen und Merkmale	7
5. Wartung	8
6. Garantiebestimmungen	8
7. Sicherheitshinweise.....	8-9
8. Erkennen und Beheben von Fehlern	9
9. Hinweise zur Produkthaftung	9
10. EU-Konformitätserklärung	9
11. Befestigung	10
12. Technische Daten	12

SICHERHEITSHINWEISE UND WARNUNGEN



Bitte lesen Sie vor Inbetriebnahme der Pumpe die Bedienungsanleitung



Schutzhandschuhe benutzen



Allgemeines Warnzeichen

1. VORWORT

Zum Kauf unserer **manuellen Handpumpe** möchten wir Sie recht herzlich beglückwünschen. Wir wissen Ihr Vertrauen zu schätzen. Aus diesem Grund stehen bei uns Funktions- und Betriebssicherheit an erster Stelle.



Um Personen- und Sachschäden zu vermeiden, lesen Sie die vorliegende Bedienungsanleitung bitte aufmerksam durch. Bitte beachten Sie alle Sicherheitshinweise und Anweisungen zum sachgemäßen Gebrauch der Pumpe. Eine Nichtbeachtung der Anweisungen und Sicherheitshinweise können zu körperlichen Schäden oder zu Sachschäden führen. Bitte bewahren Sie die Bedienungsanleitung mit den Anweisungen und Sicherheitshinweisen sorgfältig auf, um jederzeit darauf zurückgreifen zu können.

2. ALLGEMEINES

Die Pumpe ist nach dem neuesten Stand der Technik entwickelt, mit größter Sorgfalt gefertigt und unterliegen strengen Qualitätskontrollen. Jede Pumpe wird einzeln auf ihre Funktion geprüft, daher können Reste der Prüfflüssigkeit in der Pumpe / an der Verpackung vorhanden sein.

Transportschäden sind unverzüglich dem Speditionsunternehmen und uns schriftlich mitzuteilen. Bei Versand durch DHL sind Transportschäden innerhalb von 7 Tagen bei der Post anzuzeigen.



WICHTIG!

Bei Verwendung der Pumpe versichern Sie sich, daß keine offenen Flammen, Feuerzeuge, Streichhölzer, Zigaretten o.ä. in Ihrer Arbeitsumgebung verwendet werden.

Diese Pumpen sind nur zur Förderung von sauberen Flüssigkeiten zulässig! Das Fördermedium darf keine abrasiven Bestandteilen enthalten. Abrasive Bestandteile reduzieren die Lebensdauer der Pumpe erheblich.

Die Pumpen sind für den gelegentlichen Gebrauch bestimmt, NICHT für den Dauereinsatz!






Befestigung an einem
Fass s. Seite 11

3. INBETRIEBNAHME UND BEDIENUNG

1. Stecken Sie das Ansaugrohr in den Fassbehälter mit **entsprechender Flüssigkeit** und befestigen Sie den Pumpenkopf mit dem Fassspund Adapter
2. Setzen Sie den Pumpenkopf in die richtige Position und befestigen Sie ihn mit der Kontermutter.
3. Stecken Sie den Auslassschlauch in den Auslaufstutzen und befestigen Sie ihn mit einer Schelle.
4. Bei Version (3+4), Pumpen mit Kurbel, ist der Kurbelgriff anzubringen und mit der Schraube festzuziehen.
5. Sofern ein Filtersieb mitgeliefert wird, ist es an der Ansaugrohr-Unterseite anzubringen.
6. Bewegen Sie, je nach Modell, den Griff schnell auf und ab ODER beginnen sie mit dem Kurbeln, bis die Flüssigkeit zu fließen beginnt. Achten Sie darauf, dass die Flüssigkeit nicht auf den Boden verschüttet wird, wenn Sie die Flüssigkeit in den Auffangbehälter pumpen.
7. Bei Version (1), der AdBlue®-Pumpe, drehen Sie das Entlüftungsventil / Ablassventil gegen den Uhrzeigersinn, um das Ansaugen zu stoppen.



4. ANWENDUNGEN UND MERKMALE

	AdBlue® ¹ HEBELPUMPE 500 ¹ (DPY01156-4)	HEBELPUMPE 350 ² (DPY01132)	KURBELPUMPE S70 ³ (DPY01131)	KURBELPUMPE R70 ⁴ (DPY01130)
Anwendungsbereiche	Wasser, DEF (AdBlue®), Öl, Frostschutzmittel, Schmiermittel, Scheibenwaschflüssigkeit, milde Reinigungsmittel, landwirtschaftliche Chemikalien usw.	Diesel, Petroleum**, Getriebeöl, Motoröl, Hydrauliköl, Schmierfett mit niedriger Viskosität und andere nicht korrosiven Flüssigkeiten	Heizöl, Diesel, Petroleum**, Schmieröl, Speiseöl und vielen anderen Ölen	Petroleum**, Dieselkraftstoff und Öle mit niedriger Viskosität, Wasser
Achtung 	NICHT mit Benzin, Kerosinöl / Kerosin, Dieseldieselkraftstoff, Verdünnern, Lösungsmitteln und anderen brennbaren Flüssigkeiten verwenden!		KEIN Wasser oder korrosive Flüssigkeiten verwenden!	
Abrasive Flüssigkeiten verringern die Lebensdauer und schaden der Pumpe!				
Bedienung	Manuelle Auf- und Abwärtsbewegung des Kolbenhebels		Manuelle kreisende Bewegung über eine Handkurbel	
Bild				

1. Ein einzigartiger Kippmechanismus ist in das Gestänge des Griffs integriert, um die Geometrie der Kolbenwelle zu korrigieren und einen reibungslosen Betrieb zu gewährleisten, sowie einen vorzeitigen Ausfall der Kolbenwellendichtung zu verhindern. 2° Fassspund Adapter mit Kontermutter.
2. Selbsteinstellendes Teleskop-Saugrohr für flexible Dosierung und Bedienung

* AdBlue®, eingetragenes Warenzeichen vom Verband der Automobilindustrie e. V

** unter Beachtung der Gesetzlichen / Landespezifischen Bestimmungen und Sicherheitsvorschriften

5. WARTUNG



Unter normalen Betriebsbestimmungen erfordert die Pumpe keinerlei Wartung. Es ist allerdings wichtig, die Ansaugung und Zuläufe sehr sauber zu halten, um Verstopfungen zu vermeiden.

Die Betriebsbedingungen und Betriebsweise sind so zu gestalten, daß die AdBlue-Lösung nicht in der Pumpe austrocknen und herauskristalisieren kann. Vor und nach jedem Pumpvorgang ist die Pumpe mit sauberem Wasser zu spülen, damit mögliche AdBlue-Reste (Salze) nicht kristallisieren und die Pumpe beschädigen.

Folgende Kontrollen sollten regelmäßig durchgeführt werden:

- Sauberkeit des Mediums
- Ablagerungen in und auf der Pumpe

Außerdem sollte bei Frostgefahr und bei Stillstandszeiten von mehr als 30 Minuten die Pumpe entleert, mit demineralisiertem Wasser durchspült und trocken eingelagert werden.

6. GARANTIEBESTIMMUNGEN / GESETZLICHE GEWÄHRLEISTUNG

Für alle Fabrikations- und Materialfehler gilt die gesetzliche Gewährleistung. In diesen Fällen übernehmen wir den Umtausch oder die Reparatur der Pumpe. Versandkosten werden von uns nur getragen, soweit dies gesetzlich vorgeschrieben ist.

Im Garantiefall bitte über unsere Serviceplattform <http://www.profi-pumpe.de/service.php> den Fall anmelden. Dann teilen wir Ihnen die weitere Vorgehensweise fallbezogen mit.

Rücksendungen bitte ausreichend frankieren. Unfreie Rücksendungen können leider nicht angenommen werden, da diese vor Zustellung rausgefiltert werden. Unsere Serviceleistung erbringen wir in Deutschland.

Die Garantie gilt nicht bei:

- Materialverschleiß (z.B. Dichtungen, Laufräder, Laufkammern)
- Unberechtigten Eingriffen oder Veränderungen an der Pumpe
- Beschädigungen durch Selbstverschulden
- Unsachgemäßer Wartung und unsachgemäßem Betrieb
- Benutzung mit ungeeigneten Flüssigkeiten

Außerdem leisten wir keinerlei Schadensersatz für Folgeschäden!

7. SICHERHEITSHINWEISE



- Bei der Bedienung sind unbedingt geeignete Schutzhandschuhe zu tragen
- Pumpe niemals trocken betreiben
- Pumpe niemals gegen Druck laufen lassen
- Das Pumpen von Ungeeigneten Flüssigkeiten ist untersagt
- Fördern Sie niemals Flüssigkeiten, die der Nahrung dienen
- Vor Nutzung die Dichtigkeit der Schlauchschellen kontrollieren!
- Die Maximaltemperatur der Flüssigkeiten von max. 35°C beachten
- Falls Sie die Pumpe für einen längeren Zeitraum nicht benutzen möchten, lassen Sie die Flüssigkeit aus der Pumpe ab, spülen Sie diese mit Wasser aus und lagern sie trocken bei Zimmertemperatur
- Die Pumpe darf von Kindern ab 8 Jahren sowie von Personen mit verringerten physischen, sensorischen oder mentalen Fähigkeiten oder aufgrund mangelnder Erfahrung und Wissen nur unter Beaufsichtigung benutzt werden oder wenn diese bezüglich des sicheren Gebrauchs des Gerätes unterwiesen worden sind und die daraus resultierenden Gefahren verstehen.
- Die Reinigung und Wartung darf nicht von Kindern ohne Beaufsichtigung durchgeführt werden.



DER HERSTELLER ERKLÄRT:

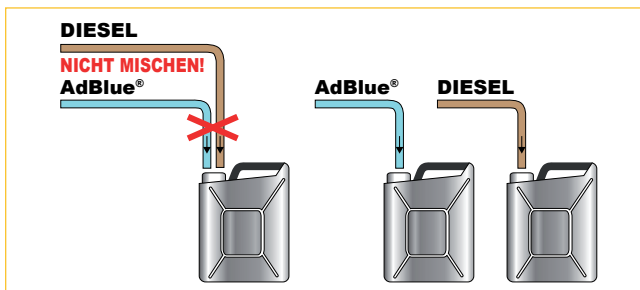
- keine Verantwortung im Fall von Unfällen oder Schäden aufgrund von Fahrlässigkeit oder Missachtung der Anweisungen in dieser Bedienungsanleitung zu übernehmen
- jede Verantwortung für Schäden abzulehnen, die durch die unsachgemäße Verwendung der Pumpe entstehen.



WICHTIG!

AdBlue® darf **in keinem Fall** direkt mit Diesel gemischt werden, denn die Chemikalie wird aus einem separaten Tank in die Abgasführung eingespritzt. Dort wird Ammoniak freigesetzt, der im Katalysator mit den Stickoxiden reagiert und diese in Stickstoff und Wasserdampf umwandelt

AdBlue® besteht zu 32,5% aus Harnstoff und zu 67,5% aus demineralisiertem Wasser. AdBlue® ist geruchsfrei und nicht giftig, weder brennbar, explosiv oder umweltgefährdend.



8. ERKENNEN UND BEHEBEN VON FEHLERN

Problem	Mögliche Ursache	Lösung
Die Pumpe saugt nicht an	Undichtigkeit an Saugleitungen oder Verbindungen	Kontrollieren Sie die Saugleitung und alle Verbindungen auf Dichtigkeit. Füllen Sie den Saugschlauch und die Pumpe auf. Saugschlauch muß stetig steigend verlegt sein, damit Luftblasen zur Pumpe hin entweichen können
Verringerter Durchfluss der Pumpe	Flüssigkeit in Behälter zu niedrig	Füllen Sie den Tank auf
	Abblaseventil verklemmt	Reinigen und wieder einsetzen
	Luft im Ansaugeschlauch	Schlauch auf Beschädigungen überprüfen
	Flüssigkeit läuft aus	Kontrollieren Sie die Anschlüsse und Dichtungsringe
	Der Ansaugeschlauch hat sich an den Boden des Tanks gesaugt	Heben Sie den Schlauch an
	Extrem hohe Förderhöhe	Verringern Sie die Aufstellhöhe der Pumpe

9. HINWEISE ZUR PRODUKTHAFTUNG

Wir weisen darauf hin, dass wir nach dem Produkthaftungsgesetz für Schäden, die durch unsere Geräte verursacht werden, nur insofern haften, soweit keine Veränderungen an den Geräten vorgenommen wurden. Falls Reparaturen durch von uns autorisierte Servicewerkstätte vorgenommen werden, haften wir nur insofern, wenn Original-Ersatzteile und Zubehör verwendet wurden.

10. EU-KONFORMITÄTSERKLÄRUNG

Der Unterzeichner Amur S.à r.l., 36, Rue de la Gare, L-5540 Remich bestätigt, dass das umseitig benannte Produkt, nämlich **UNIVERSAL HANDPUMPE 500 (UNIVERSAL LEVER PUMP 500)** in der in den Verkehr gebrachten Ausführung den unten aufgeführten einschlägigen Bestimmungen, den entsprechenden EU harmonisierten Richtlinien und dem EU-Standard für Sicherheit entspricht. Diese Konformitätserklärung gilt, insofern an dem Produkt keine Veränderungen vorgenommen werden. Die alleinige Verantwortung für die Ausstellung dieser Konformitätserklärung trägt der Hersteller.

Die alleinige autorisierte Person zur Aufbewahrung der technischen Dokumente:

Amur S.à r.l. · 36, Rue de la Gare · L-5540 Remich

Unterzeichnet für und im Namen von:

Amur S.à r.l.

Remich, den 15.03.2024

i.V. Dipl. Phys. Peter Neumüller
Technische Leitung

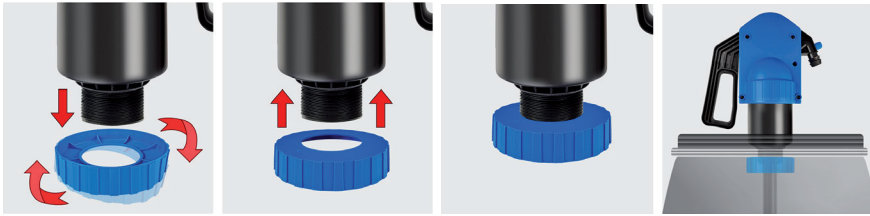
10 Connection / Befestigung

11. ESTABLISH A CONNECTION WITH THE BARREL / VERBINDUNG MIT DEM FASS HERSTELLEN

AdBlue® LEVER PUMP 500 / AdBlue® HEBELPUMPE 500

Loosen the blue ring on the underside of the pump, turn the ring round and use it as a lock nut on the underside of the barrel cover.

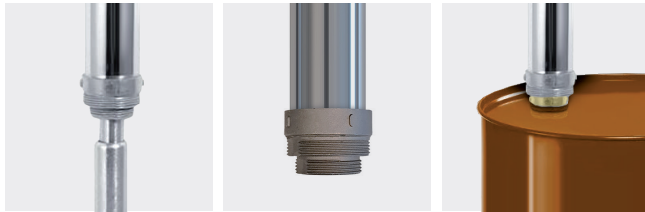
Lösen Sie den Blauen Ring an der unterseite der Pumpe, drehen Sie den Ring um und nutzen ihn als Kontermutter an der Unterseite des Fassdeckels.



LEVER PUMP 350 / HEBELPUMPE 350

Use the appropriate thread to attach the pump to the barrel. If the barrel does not have a thread, you will need a suitable lock nut (not included).

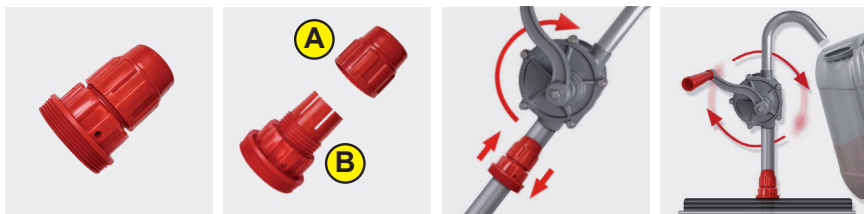
Nutzen Sie das passende Gewinde um die Pumpe an dem Fass zu fixieren. Sollte das Fass kein Gewinde haben, benötigen Sie eine passende Kontermutter (nicht im Lieferumfang enthalten)



Crank PUMP S70 / KURBELPUMPE S70

Use the thread to fix the pump to the barrel. If the drum does not have a thread, you can place a thin wall of the barrel cover between the red connecting pieces A and B. A must be placed above and B below the cover.

Nutzen Sie das Gewinde um die Pumpe an dem Fass zu fixieren. Sollte das Fass kein Gewinde haben, können Sie dünne Wand des Fassdeckels zwischen die roten Verbindungsstücke A und B setzen. Dabei muss A oberhalb und B unterhalb des Deckels platziert werden.







Crank PUMP R70 / KURBELPUMPE R70

Use the thread to fix the pump to the barrel and tighten the screw to keep the fixing on the pipe level. If the barrel does not have a thread, you will need a suitable lock nut (not included)

Nutzen Sie das Gewinde um die Pumpe an dem Fass zu fixieren und ziehen Sie die Schraube an, um die Fixierung am Rohr auf der Höhe zu halten. Sollte das Fass kein Gewinde haben, benötigen Sie eine passende Kontermutter (nicht im Lieferumfang enthalten)



12. TECHNICAL DATA / TECHNISCHE DATEN

English / Deutsch	AdBlue® HEBELPUMPE 500 ¹ AdBlue® LEVER PUMP 500 ¹ (DPY01156-4)	HEBELPUMPE 350 ² LEVER PUMP 350 ² (DPY01132)	KURBELPUMPE S70 ³ CRANK PUMP S70 ³ (DPY01131)	KURBELPUMPE R70 ⁴ CRANK PUMP R70 ⁴ (DPY01130)
telescopic suction pipe / Teleskop-Saugrohr	350 mm - 980 mm	460 mm - 915 mm	---	---
Discharge Tube Length / Länge des Entleerungsrohrs	~2 m	---	---	---
Delivery Volume / Fördervolumen	500 ml per stroke / pro Hub	350 ml per stroke / pro Hub	~21 L/min	~29 L/min
Rotations per min. / Umdrehungen p. Min.	---	---	70 r/min	70 r/min
Inlet Diameter / Einlass-Durchmesser	---	34 mm	30 mm	32 mm
Outlet Diameter / Auslass-Durchmesser	20 mm	20 mm	25 mm	25 mm
Vertical Suction Lift / Vertikale Ansaughöhe	---	---	3 m	---
Max. Lift Head / Max. Hubhöhe	---	78 cm	5 m	---
Main Material / Hauptmaterial	ABS, Polypropylen, Acetal / ABS, Polypropylene, Acetal	Gusseisen, Verchromt / Cast iron, chrome plated	Aluminiumlegierung / Aluminum alloy	Eisen / Iron
Length / Länge	---	138 cm	128 cm	136 cm
Weight / Gewicht	---	~2400 g	---	3 kg
Picture / Bild				

Imprint / Impressum



Amur S.à r.l.
 www.amur.lu
 Email: info@amur.lu
 Tel.: +49 611 9458777-0
 Fax: +49 611 9458777-11